



Bedienungsanleitung: Fußleistenheizung Therm Classic

Wir beglückwünschen Sie zum Kauf Ihres wibo-Heizgerätes. Wir haben dieses handgearbeitete Gerät für Sie unter Beachtung größter Sorgfalt hergestellt und nach gründlicher Endkontrolle zur Auslieferung gebracht. Alle wibo-Heizgeräte arbeiten sauber, bequem, geruchlos, ohne Geräuschbelästigung mit praktisch unbegrenzter Lebensdauer.



Konformitäts-
erklärung:
www.wibo.com

Fußleisten-Typ: Therm Classic

Art.- Nr.	kW	Schaltung Watt	Absich. Amp	Breite mm	Höhe mm	Tiefe mm
71	1,6	500 / 1100	10	1255	184	200
72	2,0	1000 / 1000	10	1255	184	200
72	2,2	1100 / 1100	16	1255	184	200
73-2	3,2	2x500 / 2x1100	16	2x1250	184	200

wibo-Heizsysteme werden nach dem Gerätesicherheitsgesetz EN Norm 60335 gebaut. Sie sind ausschliesslich für den bestimmungsgemäßen Gebrauch einzusetzen. Das wibo-Heizsystem ist so in Betrieb zu nehmen, dass Umgebungsmaterialien nicht in Mitleidenschaft gezogen bzw. beschädigt werden.

Bitte lesen Sie diese Bedienungsanleitung vor Inbetriebnahme sorgfältig durch.

Reinigungstipp:

Das wibo-Heizsystem darf nur sachbestimmt unter Beachtung der EN Norm 60335 und unter Berücksichtigung der jeweiligen länderspezifischen Vorschriften zum Einsatz kommen.

Um Schäden am Gerät zu vermeiden, muss eine regelmäßige Reinigung des Heizgerätes erfolgen. Fremdkörper dürfen nicht in das Heizsystem gelangen! Sie würden dort möglicherweise verbrennen. Dadurch können Schäden und Ablagerungen am Heizsystem, den Heizaggregaten sowie in der Umgebung entstehen.

Wir empfehlen dringend, das Gerät regelmäßig mit dem Staubsauger vorsichtig von unten/unterhalb des Unterrahmens abzusaugen, um das Gerät von Staubansammlungen zu befreien, die die ordnungsgemäße Luftströmung und Wärmeabgabe behindern können.

Achtung: Trennen Sie den Heizkörper von der Spannungsversorgung (Steckdose oder Sicherung), bevor Sie das Gerät reinigen.

Wichtig! Bitte beachten!

Wir weisen vorsorglich darauf hin, dass sich bei der ersten Inbetriebnahme des Gerätes beim Transport ablagernde Staubpartikel verbrennen können, die zu einer Geruchsentwicklung führen können. Vorsorglich weisen wir darauf hin, dass während der Aufheiz- und Abkühlphase des Gerätes geringfügige Geräuscentwicklungen möglich sind, die durch die unterschiedlichen Ausdehnungskoeffizienten der verschiedenen Materialien bedingt sind. Es handelt sich dabei nicht um Fehler, sondern um güte- und materialbedingte Verhaltensweisen, die die Funktionsfähigkeit des Gerätes in keiner Weise beeinträchtigen.

Im Nassbereich dürfen Geräte nur unter Berücksichtigung der jeweiligen länderspezifischen Vorschriften installiert werden. (Wie z. B. VDE 0100 Teil 701 für Deutschland.)

Die Heizgeräte sind so anzubringen, dass Schalter und andere Regler nicht von einer sich in der Badewanne oder unter der Dusche befindlichen Person berührt werden können. Der Schutzbereich ist entsprechend VDE 0100 Teil 701 zu beachten (weitere Informationen unter www.wibo.com).

Achtung! Im Nassbereich (Bad) müssen die Heizgeräte mechanisch fest an die Wand installiert werden.

Um Überhitzung zu vermeiden und die ordnungsgemäße Luftumwälzung zu gewährleisten, dürfen die Luftaustrittsöffnungen des Gerätes nicht mit einer Platte, Textilien, Handtüchern und ähnlichen Gegenständen abgedeckt werden. Das Gerät nicht auf hochflorigen Teppich stellen!

Nach der Montage des Gerätes muss der Netzstecker gut zugänglich sein und das Gerät darf nicht direkt unter einer Steckdose positioniert werden. Reparaturen dürfen nur durch autorisiertes Fachpersonal erfolgen.

Wenn die Netzanschlussleitung dieses Gerätes beschädigt wird, muss sie durch den Hersteller oder seinen Kundendienst oder eine ähnlich qualifizierte Person ersetzt werden, um eine Gefährdung zu vermeiden.

Achtung! Heizgerät nicht an ein Verlängerungskabel und / oder Mehrfachsteckdose anschließen. Der Anschluss muss über eine Steckdose oder Festanschluss (durch autorisiertes Fachpersonal) erfolgen.

Dieses Gerät ist nicht dafür bestimmt, durch Personen (einschließlich Kinder) mit eingeschränkten physischen, sensorischen oder geistigen Fähigkeiten oder mangels Erfahrung und/oder mangels Wissen benutzt zu werden, es sei denn, sie werden durch eine für ihre Sicherheit zuständige Person beaufsichtigt oder erhalten von ihr Anweisungen, wie das Gerät zu benutzen ist.

Kinder sollten beaufsichtigt werden, um sicherzustellen, dass sie nicht mit dem Gerät spielen.

Das Heizgerät darf nur in bestimmungsgemäßer Weise in Gebrauch genommen werden (d. h. mit den mitgelieferten Standfüßen, Laufrollen oder dem Wandbefestigungsmaterial). Die Geräteanschlussleitung darf nur für den bestimmungsgemäßen Gebrauch verwendet werden und darf nicht an oder auf wärmeabgebende Geräteteile verlegt werden. Die Spannungsversorgung des Heizgerätes kann sowohl über eine Steckdose oder über eine Geräteanschlussdose erfolgen. Der Kunde hat dafür Sorge zu tragen, dass der jeweilige elektrische Anschluss den sicherheitstechnischen Vorschriften des zuständigen Elektrotechnischen Überwachungsverbandes des jeweiligen Landes (VDE, NF, ÖVE, SEV, BSA) entsprechen.

Entsorgung von gebrauchten elektrischen und elektronischen Geräten (Anzuwenden in den Ländern der Europäischen Union und anderen europäischen Ländern mit einem separaten Sammelsystem für diese Geräte).



Das Symbol auf dem Produkt oder seiner Verpackung weist darauf hin, dass dieses Produkt nicht als normaler Haushaltsabfall zu behandeln ist, sondern an einer Annahmestelle für das Recycling von elektrischen und elektronischen Geräten abgegeben werden muss. Durch ihren Beitrag zum korrekten Entsorgen dieses Produkts schützen Sie die Umwelt und die Gesundheit Ihrer Mitmenschen. Umwelt und Gesundheit werden durch falsches Entsorgen gefährdet. Materialrecycling hilft den Verbrauch von Rohstoffen zu verringern. Weitere Informationen über das Recycling dieses Produkts erhalten Sie von Ihrer Gemeinde oder den kommunalen Entsorgungsbetrieben.

wibo-Werk GmbH Hamburg · Jägerlauf 41-51 · D-22529 Hamburg · Telefon +49(0)40 55 48 00

wibo-Werk Austria GmbH · Mariahilfer Straße 36 · A-1070 Wien · Telefon +43(0)1 597 88 83

Allgemein

Die wibo Elektrheizung zeichnet sich durch eine sehr flache Bauweise aus. Das integrierte „Wärmeleitsystem“ im Gerät sorgt für eine behagliche Wärme im Raum. Alle wibo-Heizgeräte arbeiten bequem, mit sauberer elektrischer Energie, besonders mit grünem Strom, und sicherer Technik.

Aufstellung / Befestigung

Sie ist sowohl für den Anbau an Wänden als auch bei Anbau von Füßen (nicht alle Modelle) für die Aufstellung auf dem Boden geeignet. Als Aufstellplatz empfehlen wir die Nähe des Fensters, und zwar nach Möglichkeit vor der Fensterfront. Die sich dort absenkende Kaltluft wird im Gerät erwärmt und durch Konvektion in Umlauf gebracht. Kann das Gerät nur an einem anderen Platz aufgestellt werden, empfehlen wir eine freie Wandfläche, damit das Gerät die Wandfläche erwärmt und auf diese Weise zusätzlich zur Umwälzung eine große Strahlungsheizfläche entsteht.

Geräte mit Luftbefeuchter

Ist Ihr Gerät zur Verbesserung des Raumklimas mit einem Luftbefeuchter ausgestattet, so nehmen Sie zum Befüllen die Kunststoffkappe ab. Im Einfüllstutzen ist die Füllstandanzeige zu erkennen. Füllen Sie den Behälter maximal bis zur Makierung mit Wasser (je nach Gerät 1-3 l). Vor dem Einfüllen von Wasser, sowie bei Reinigungs- und Wartungsarbeiten, ist das Gerät vom Netz zu trennen. Das Gerät kann ohne Wasser betrieben werden, ohne Schaden zu erleiden.

Regelung / Steuerung

Die Geräte (nicht alle Modelle) werden mit dem an der linken unteren Seite des Geräts befindlichen Schalter an- und ausgeschaltet. Ist ein Doppelwippschalter vorhanden, kann mittels der „Sparschalteinrichtung“ die Leistungsabnahme heruntergeschaltet werden. Die Einzelwerte entnehmen Sie bitte der Leistungsbeschilderung am Schalter. Für den vollen Leistungsabruf bitte beide Wippschalter schalten. Optional kann sich auf der Rückseite des Gerätes ein Notschalter für die Geräte befinden, die über die integrierte Funksteuerung geregelt werden. **Achtung! Bei Betätigung des Notschalters wird Ihr Gerät nun nicht mehr temperaturgesteuert und heizt im Dauerbetrieb!**

Wenn die gewünschte Raumtemperatur erreicht ist, muss das Gerät von Hand abgeschaltet werden. Wir empfehlen, das von Ihnen erworbene Gerät mit einer Thermostatsteuerung auszustatten. Diese ermöglicht die automatische Temperaturüberwachung und hilft entscheidend dabei Energiekosten einzusparen.

Wird Ihr Heizgerät mit einem Thermostaten geliefert, regelt dieser das Ein- und Ausschalten automatisch. Störanfällige Drucktasten sind nicht mehr erforderlich.

Beispiel: Wird die auf dem Thermostaten eingestellte Temperatur erreicht, so unterbricht der Thermostat sofort die Stromaufnahme. Sie sparen dadurch Energie und somit Heizkosten. Bei dieser Entwicklung sind wir von dem Grundsatz ausgegangen:

Hohe Heizleistung – sparsamer Verbrauch

Bitte sprechen Sie uns an, gern beraten wir Sie hierzu!

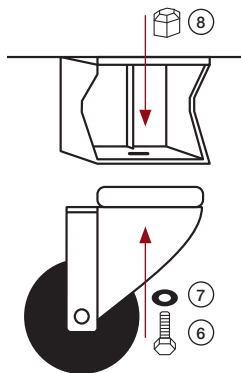
Tipp zum Energie sparen: Wir empfehlen, außerhalb der Heizperiode das Gerät vom Netz zu trennen.

Wichtige Hinweise:

Es muss immer ein freier Abzug der erwärmten Luft nach oben gewährleistet werden! Das heißt also, keine Gegenstände auf der Heizung abstellen bzw. den Luftschacht abdecken. Beim Festanschluss werden die Geräteanschlussleitungen mit der Geräteanschlussdose fest verdrahtet. Hierzu bitte die Farbkennzeichnung der Leitung (braun = Phase; blau = Nullleiter; grün-gelb = PE/Schutzleiter) beachten.

Montage des Gerätes:

Im mitgelieferten Beipack des Gerätes befinden sich optional, je nach bestellter Konfiguration, die Anbauteile für die Wandaufhängung oder die Laufrollen und das Befestigungsmaterial.

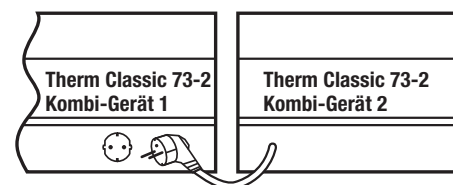
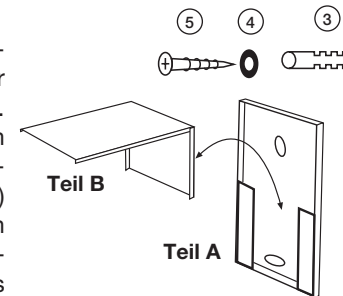


Aufbau als Standgerät auf Rollen:

Die beiliegenden Laufrollen müssen an die am Gerät vormontierten Standfüße mittels der Schraube (6), der Fächerscheibe (7) und Hutmutter (8) fest angeschraubt werden.

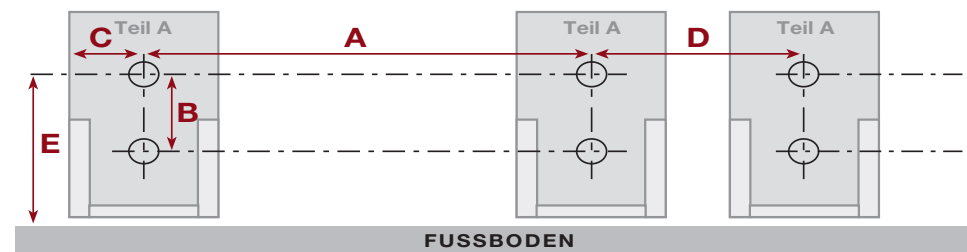
Montage als Wandbefestigung:

Wird das Gerät als Wandgerät geliefert, ist am Gerät das Teil B der Wandaufhängung bereits montiert. Zur Montage von Teil A müssen die 8 mm Bohrungen (l. Tabelle und Bohrbild) für die Dübel (3) gebohrt werden. Dübel einsetzen und das Teil A mittels der Schrauben (5) und Unterlegscheiben (4) festschrauben. Nun das Gerät mit dem Teil B in das Teil A einstecken.



Kombi-Gerät Therm Classic 73-2

Die zu koppelnden Geräte werden nebeneinander aufgehängt oder gestellt, wobei das Verbindungskabel des einen Gerätes, je nach bestellter Konfiguration in eine zweite Wandsteckdose oder in die rückwärtige Steckdose des Hauptgerätes gesteckt wird.



Bohrmaße und Sicherheitsabstände für die Befestigung:

Geräte-Typ:	Bohr-abstand A	Bohr-abstand B	Bohr-abstand C	Bohr-abstand D	Boden-abstand E	Mindest-abstand Oben*	Mindest-abstand Unten*
Therm Classic 71	106,8 cm	16,3 cm	3,5 cm	-	Ist durch Teil A gegeben	20 cm	10 cm
Therm Classic 72	106,8 cm	16,3 cm	3,5 cm	-		25 cm	10 cm
Therm Classic 73-2	106,8 cm	16,3 cm	3,5 cm	19 cm		20 cm	10 cm

* Hinweis: Bitte beachten Sie genügend Abstände zu temperaturempfindlichen Stoffen. Abstandswerte nach Prüfvorgabe (EN Norm 60335 Teil 2/30) mit dem Material Holz.